

T.C
SARIYER KAYMAKAMLIđI
GÜMÜŞDERE İLKOKULU MÜDÜRLÜđÜ



2024-2028 STRATEJİK PLANI



*Eğitimidir ki bir milleti ya özgür,
bağımsız, şanlı ve yüce bir toplum halinde yaşatır
ya da onu köleliğe ve yoksulluğa iter.*

Mustafa Kemal ATATÜRK

Okul/Kurum Bilgileri

İl: İSTANBUL		İlçe: SARIYER	
Adres:	Gümüşdere Mah. Gümüşdere Cad. No 140 Sarıyer / İstanbul	Coğrafi Konum (link)	https://maps.app.goo.gl/ZXvtttfoVCTVDZGD7
Telefon Numarası:	0212 203 80 04	Faks Numarası:	0212 203 80 04
e-Posta Adresi:	739153@meb.k12.tr	Web sayfası adresi:	http://www.gumusdereilkokulu.meb.k12.tr/
Kurum Kodu:	739153	Öğretim Şekli:	Tam Gün

SUNUŞ



Değerli Meslektaşlarım, Değerli Veliler ve Kıymetli Öğrenciler; Türk Milli Eğitim sisteminde son yıllarda eğitimin kalitesini artırmaya ve geliştirmeye yönelik olarak birçok yenilikler getirilmiştir. Eğitim Öğretim programlarının yeniden düzenlenmesi, öğretmen yeterliliklerinin belirlenmesi, eğitimde toplam kalite yönetimi, yeniden yapılanma, stratejik yönetim ve planlama gibi eğitim, öğretim ve yönetim alanında birçok yeni düzenlemeler yapılmış ve uygulamaya konulmuştur.

Biz de bu çalışmamızda okulumuzun beş yıllık hedeflerini oluşturmuş bulunmaktayız. Okulun etkili bir kuruma dönüşmesi ve okul gelişiminin desteklenmesi için, eğitim katılımcılarının hep birlikte uzlaşa ve ahenk içinde çalışması, farklı beklentilerin karşılanması için; el ele, gönül gönülle planlı ve programlı bir şekilde çalışmayı gerektirir. Okulumuzda belirlediğimiz hedef ve

amaçlara ulaşma boyutunda beş yıllık plan hazırlandığı ve her bir yıllık uygulama için gelişim planı hazırlayarak eğitimde nitelik ve kaliteyi yakalamaya çalışacağız. 2024-2028 Gümüşdere İlkokulu Müdürlüğü Stratejik Planına katkı sağlayan okulumuz çalışanları ve paydaşları ile okulumuz Stratejik Plan Hazırlama Ekibine ve Stratejik Plan Üst Kuruluna teşekkür ederim.

Erdoğan ARSLANYILMAZ

OKUL MÜDÜRÜ

İÇİNDEKİLER

1. GİRİŞ VE STRATEJİK PLANIN HAZIRLIK SÜRECİ

- 1.1. Strateji Geliştirme Kurulu ve Stratejik Plan Ekibi [sayfa 7](#)
1.2. Planlama Süreci [s. 7](#)

2. DURUM ANALİZİ

- 2.1. Kurumsal Tarihçe [s.8](#)
2.2. Uygulanmakta Olan Planın Değerlendirilmesi [s.10](#)
2.3. Mevzuat Analizi [s.11](#)
2.4. Üst Politika Belgelerinin Analizi [s.12](#)
2.5. Faaliyet Alanları ile Ürün ve Hizmetlerin Belirlenmesi [s.13](#)
2.6. Paydaş Analizi [s.15](#)
2.7. Kuruluş İçi Analiz [s.22](#)
2.7.1. Teşkilat Yapısı [s.23](#)
2.7.2. İnsan Kaynakları [s.25](#)
2.7.3. Teknolojik Düzey [s.31](#)
2.7.4. Mali Kaynaklar [s.32](#)
2.7.5. İstatistik Veriler [s.34](#)
2.8. Dış Çevre Analizi (Politik, Ekonomik, Sosyal, Teknolojik, Yasal ve Çevresel Çevre Analizi -PESTLE) [s.35](#)
2.9. Güçlü ve Zayıf Yönler ile Fırsatlar ve Tehditler (GZFT) Analizi [s.36](#)
2.10. Tespit ve İhtiyaçların Belirlenmesi [s.40](#)

3. GELECEĐE BAKIŐ

- 3.1.Misyon [s.41](#)
3.2.Vizyon [s.42](#)
3.3.Temel Deđerler [s.43](#)

4. AMAÇ, HEDEF VE STRATEJİLERİN BELİRLENMESİ

- 4.1. Amaçlar [s.45](#)
4.2. Hedefler [s.46](#)
4.3. Performans Göstergeleri [s.47](#)
4.4. Stratejilerin Belirlenmesi [s.53](#)
4.5. Maliyetlendirme [s.55](#)

5. İZLEME VE DEĐERLENDİRME

[s.57](#)

6. Tablo/Őekil/Grafikler/Ekler

[s.59](#)

1. GİRİŞ VE STRATEJİK PLANIN HAZIRLIK SÜRECİ

1.1. Strateji Geliştirme Kurulu ve Stratejik Plan Ekibi

Tablo1. Strateji Geliştirme Kurulu ve Stratejik Plan Ekibi Tablosu

Strateji Geliştirme Kurulu Bilgileri		Stratejik Plan Ekibi Bilgileri	
Adı Soyadı	Ünvanı	Adı Soyadı	Ünvanı
Erdoğan ARSLANYILMAZ	OKUL MÜDÜRÜ	Züleyha KUL	MÜDÜR YARDIMCISI
Rana SANAÇ	BAŞÖĞRETMEN	Hilal Elif AKGÜN	ÖĞRETMEN
Dilek BALKAN	UZMAN ÖĞRETMEN	Ayfer ÖZÇELİK	ÖĞRETMEN
Nejla KARADENİZ	ÖĞRETMEN	Nergiz ÜNAL	VELİ
Fatma Zehra DOĞAN	OKUL AİLE BİRLİĞİ BAŞKANI	Sahire ÇUĞ	VELİ

1.2. Planlama Süreci

2024-2028 dönemi stratejik plan hazırlanma süreci Strateji Geliştirme Kurulu ve Stratejik Plan Ekibi' nin oluşturulması ile başlamıştır. Stratejik plan için; yönetici, öğretmen, okul aile birliği temsilcileri, okul öğrenci temsilcileri ile ortak çalışma yapılarak durum analizi yapılmış, okulumuzun güçlü ve zayıf yönleri ile fırsat ve tehditler belirlenmiştir. Çalışmalar değerlendirilerek üst kurula sunulmuş, üst kurulun görüşleri ve müdürlüğümüz birimleri tarafından misyonu, vizyonu, stratejik amaçları, stratejik hedefler ve performans göstergeleri ilke ve değerleri ortaya konmuştur.

2. DURUM ANALİZİ

2.1. Kurumsal Tarihçe

Gümüşdere İlkokulu ve Ortaokulu , Gümüşdere Köyü halkının 1923 yılı sonunda Selanik'ten gelmesiyle 1926 yılında iki katlı ahşap bir binada eğitim ve öğretime başlamıştır. İki sınıfı olan ve üç yıllık eğitim veren bu okuldan ilk mezunlar 1930-1931 öğretim yılı sonunda verilmiştir.

Gümüşdere ilkokulu 1941 yılında beş yıllık olarak öğretime devam ederken 1942 -1943 yıllarında okulun öğretmeninin askere alınmasıyla iki yıl kapalı kalmıştır. Eğitim ve öğretim etkinlikleri 1944 yılından beri aralıksız olarak sürdürülmektedir.

1953 yılında iki sınıflı olarak yapılan yeni binaya sonradan ek bir sınıf daha eklenmiştir.

1975 yılında okul bahçesine bir derslik ve lojmanlı bir bina da İlhan ATAKOL adına yaptırılarak okulumuza bağışlanmıştır. 1997 yılında sekiz yıla çıkan ilköğretim uygulamasıyla birlikte isim değişikliği olmuş ve "Gümüşdere İlköğretim Okulu" olarak eğitim öğretimini sürdürmüştür.

2000 yılında Hasan BERBER tarafından yaptırılan özel eğitim sınıfı ise okulumuzun hizmetine sunulmuştur. Okul binamız, 2012 yılında ise kanal D tarafından, 2015 yılında ise İstanbul Teknik Üniversitesi öğrencileri, tarafından bir sosyal sorumluluk projesi kapsamında yenilenmiştir.

2022 yılında okul binamızın depreme dayanıksız olduğu tespit edilmesiyle birlikte yeni okul binası inşası süresince taşınmalı eğitime geçilmiştir.

Okulumuz eğitim-öğretim faaliyetlerine Kilyos Veysel Vardal Görme Engeliller Okulu binasında tam gün olarak devam etmektedir.



GÜMÜŞDERE KÖYÜ- GÜMÜŞDERE İLKOKULU ESKİ OKUL BİNASI

2.2. Uygulanmakta Olan Planın Değerlendirilmesi

Gümüşdere İlkokulu 2019-2023 Stratejik Planı; Stratejik Planlama Süreci, Durum Analizi, Geleceğe Bakış ve İzleme Değerlendirme olmak üzere dört bölümden oluşturulmuştur. Planın Geleceğe Bakış bölümünde 17 Amaç, 28 Hedef, 69 Performans Göstergesine yer verilmiştir. Stratejik Planımızda yer alan Performans Göstergelerine ait hedeflere yaşadığımız pandemi dönemi ve taşınmalı eğitime geçiş yapılması gibi etkenler de düşünülürse büyük oranda erişildiği görülmüştür.

Stratejik Planımızın "Okulumuzun eğitim öğretim başarısının arttırılması." amacına ait performans göstergelerinin hedeflerine büyük oranda erişilmiştir. "Okul kütüphanesinin etkili biçimde kullanımının sağlanması." amacına ait performans göstergeleri incelendiğinde plan dönemi sonu hedeflerinin yakalandığı görülmüştür. "Kurum kültürünü güçlendirmek ve tüm paydaşlarca içselleştirilmesini sağlamak. " Okulun sosyal faaliyet alanlarını düzenlemek " amacına ait performans göstergelerinin hedeflerine büyük oranda erişilmiştir. "Okulumuzun güzelleşmesi. "Güvenlik tedbirlerinin arttırılması." amacına ait performans göstergelerinin hedeflerine büyük oranda erişilmiştir. "Okulumuzun eğitim ortamları, fiziki mekanları, kaynak ve ekipmanlarını donanımlı hale getirmek" amacına ait performans göstergelerinin hedeflerine büyük oranda erişilmiştir. "İnsan kaynaklarını geliştirmeye yönelik çalışmalar yapmak" amacına ait performans göstergelerinin hedeflerine büyük oranda erişilmiştir.

Sonuç olarak; yeni plan döneminde yeni okul binamız ile artacak olan imkanlarımız dahilinde daha başarılı performans sonuçları elde edebileceğimiz kaçınılmazdır.

2.3 Mevzuat Analizi

Sarıyer Gümüşdere İlkokulu Müdürlüğü'nün yetki, görev ve sorumlulukları 657 sayılı Devlet Memurları Kanunu; 1739 sayılı Milli Eğitim Temel Kanunu ve Yönetmeliği ,
222 sayılı İlköğretim ve Eğitim Kanunu, 652 sayılı Millî Eğitim Bakanlığının Teşkilât ve Görevleri Hakkında Kanun Hükmünde Kararname hükümlerine göre hazırlanan 18/11.2012 tarih ve 28471 sayılı Resmi Gazetede yayımlanan İl ve İlçe Milli Eğitim Müdürlükleri Yönetmeliği hükümlerine göre yürütülmektedir.

Tablo2. Mevzuat Analizi Tablosu

MEVZUAT ANALİZİ TABLOSU			
YASAL SORUMLULUK	DAYANAK	TESPİT	İHTİYAÇ
Öğrencilerin, millî ve evrensel kültür değerlerini tanımlarını, benimsemelerini, geliştirmelerini bu değerlere saygı duymalarını sağlamak	Millî Eğitim Bakanlığı İlköğretim Kurumları Yönetmeliği Madde-5/c	İlgili kazanımlara yönelik eğitim öğretim faaliyetleri etkin bir şekilde uygulanmaktadır.	<ul style="list-style-type: none">Gezi gözlem faaliyetleri ve yaparak yaşayarak öğrenme ortamlarının artırılması
Eğitim hizmetlerinin yürütülmesinde verimliliği sağlamak	Millî Eğitim Bakanlığı İl Ve İlçe Milli Eğitim Müdürlükleri Yönetmeliği Üçüncü Bölüm Madde-9/a)5	Eğitim ortamlarında verimliliği düşürecek durumların tespiti için gerekli istişarelerde bulunmaktadır.	<ul style="list-style-type: none">Kadrolu öğretmen sayısının artması
Eğitim ortamlarının fiziki imkânlarını geliştirmek	Millî Eğitim Bakanlığı İl Ve İlçe Milli Eğitim Müdürlükleri Yönetmeliği Üçüncü Bölüm Madde-9/b)1	Geçici okul binasında bulunulması sebebiyle öncelikli ihtiyaçları giderme/düzenlemeye yönelik çalışmalar yapılmaktadır.	<ul style="list-style-type: none">Yeni okul binasına yerleşilmesi

2.4 Üst Politika Belgelerinin Analizi

Tablo3. Üst Politika Belgeleri Tablosu

Temel Üst Politika Belgeleri
12. Kalkınma Planı
2022-2024 Orta Vadeli Program
Orta Vadeli Mali Planlar
2024 Yılı Cumhurbaşkanlığı Yıllık Programı
MEB 2024-2028 Stratejik Planı
İstanbul İl Millî Eğitim Müdürlüğü 2024-2028 Stratejik Planı
Sarıyer İlçe Millî Eğitim Müdürlüğü 2024-2028 Stratejik Planı

Gümüşdere İlkokulu 2024-2028 Stratejik Plan hazırlıkları için güncel Üst Politika Belgelerinin ilgili bölümleri ayrıntılarıyla incelenmiştir. Üst Politika Belgelerinin incelenmesi sonucunda tespit edilen ilgili politikalar ve hedefler, okulumuza verilmiş olan görevlere göre analiz edilmiştir. Böylece Stratejik Plan hazırlıkları kapsamında incelenen Üst Politika Belgelerine Durum Analizi raporunda yer verilmiştir. 2024-2028 Stratejik Planının Amaç, Hedef, Performans Göstergeleri ve Stratejileri hazırlanırken yukarıda sözü edilen Üst Politika Belgelerinden yararlanılmıştır.

2.5. Faaliyet Alanları ile Ürün ve Hizmetlerin Belirlenmesi

Tablo4. Faaliyet Alanları ile Ürün ve Hizmetler

Faaliyet Alanı	Ürün/Hizmetler
Öğretim-Eğitim Faaliyetleri	<ul style="list-style-type: none">• Öğrenci İşleri(Kayıt-nakil işleri ,Devam devamsızlık)• Ünitelendirilmiş yıllık planlar• Bireyselleştirilmiş eğitim programları• Zümre toplantı tutanakları• Ders programları• Kurullar ve komisyonlar
Rehberlik Faaliyetleri	<ul style="list-style-type: none">• Eğitsel rehberlik çalışmaları• Psikososyal koruma önleme çalışmaları• Aile eğitimi ve rehberlik çalışmaları• Şiddet eylemlerinden ve zararlı maddelerden korunma• Rehberlik psikolojik danışma hizmetleri yıllık çalışma planı, yıl sonu çalışma raporu• Kaynaştırma eğitimi alan öğrencilerle ilgili iş ve işlemler• Engelli bireyler için fiziksel düzenlemeler
Sosyal Faaliyetler	<ul style="list-style-type: none">• Halk oyunları• Zeka Oyunları• Satranç
Sportif Faaliyetler	<ul style="list-style-type: none">• Geleneksel çocuk oyunları• Masa tenisi

İnsan Kaynakları Faaliyetleri	<ul style="list-style-type: none">• Hizmet içi eğitim faaliyetleri• Sağlık işleri• Teknoloji Kullanma Çalışmaları• Özlük işlemleri• İzin işlemleri• Sağlık işlemleri• Görevden ayrılma işlemleri• Terfi ve intibak işlemleri• Özlük sicil dosyasının tutulması• Mebbiste personel bilgilerinin güncel tutulması• Sendika işlemleri• Kadro planlama• Personelin başlama/ayrılma işlemleri• Görevlendirmeler• Pasaport işlemleri• SGK işlemleri• Çalışan sağlığı iş güvenliği• Öğretmene hizmet ve sosyal işler
Okul Aile Birliği faaliyetleri	<ul style="list-style-type: none">• OAB Muhasebe
Ders Dışı Faaliyetler	<ul style="list-style-type: none">• Gezi Gözlem Faaliyetleri• Araştırma /İnceleme Çalışmaları

2.6. Paydaş Analizi

Sarıyer Gümüşdere İlkokulu Müdürlüğünün hizmet üretim sürecinde iş birliği yapması gereken kurum ve kişiler, temel ve stratejik ortaklar olarak tanımlanmıştır. Her zaman birlikte çalışmalar yürüterek beraber çalıştığımız kurumlar temel ortak, stratejik planımız doğrultusunda vizyonumuza ulaşırken yola birlikte devam ettiğimiz kurumlar ise stratejik ortak olarak belirtilmiştir.

Tablo5. Sarıyer Gümüşdere İlkokulu Müdürlüğü Paydaş Listesi

PAYDAŞLAR	İÇ	DIŞ	YARARLANICI		
	PAYDAŞLAR	PAYDAŞLAR	Stratejik ortak	Tedarikçi	Müşteri, Hedef Kitle
	<u>Çalışanlar, Birimler</u>	<u>Temel ortak</u>			
Okul Müdürlüğü	X				
Okul Müdürlüğü Yöneticileri	X				
Öğretmenler	X				
Diğer Personel	X				
Öğrenciler	X				
Veliler	X				
Okul Aile Birliği	X				
İlçe Milli Eğitim Müdürlüğü		X	X		
İlçeye Bağlı Okul/Kurumlar		X	X		
İl Milli Eğitim Müdürlüğü		X			
İl/İlçe Özel İdaresi		X			
Sarıyer Kaymakamlığı		X			

Sarıyer Belediyesi ve Diğer Yerel Yönetimler		X			
İlçe Mal Müdürlüğü		X			
İlçe Tarım Müdürlüğü		X			
İlçe Çevre ve Orman Müdürlüğü		X			
İlçe Nüfus Ve Vatandaşlık İşleri Müdürlüğü		X			
Türkiye İstatistik Kurumu Bölge Müdürlüğü		X			
Türk Telekom İlçe Müdürlüğü		X			
Hayırseverler		X			
Meslek Ve Sivil Toplum Kuruluşları		X			
Basın Yayın Kurumları		X			
Eğitim Sendikaları		X			
Sarıyer Emniyet Müdürlüğü		X			
Zekeriyaköy Jandarma Komutanlığı		X			
Bankalar		X			
Universiteler		X			

Tablo5-1 Paydaş Önceliklendirme Matrisi

Paydaş	İç Paydaş	Dış Paydaş	Yararlanıcı (Müşteri)	Neden Paydaş?	Önceliği
MEB		√		Bağlı olduğumuz merkezi idare	1
Öğrenciler			√	Hizmetlerimizden yaralandıkları için	1
Özel İdare		√		Tedarikçi mahalli idare	1
STK		0		Amaç ve hedeflerimize ulaşmak iş birliği yapacağımız kurumlar	..

√ : Tamamı 0: Bir kısmı

Tablo5-2 Yararlanıcı Ürün/Hizmet Matrisi

Ölçme-Değerlendirme	Mezunlar (Öğrenci)	Rehberlik, Kurs, Sosyal etkinlikler	Yayın	Altyapı, Donatım Yatırım	AR-GE, Projeler, Danışmanlık	Nitelikli İş Gücü	Yatılılık-Bursluluk	Eğitim-Öğretim (Örgün- Yaygın)	Ürün/Hizmet Yararlanıcı (Müşteri)
			√	√	√		0	√	Öğrenciler
		√							Veliler
					0	0			Üniversiteler
					0	0			Medya
			0		0				Uluslararası kuruluşlar
									Meslek Kuruluşları
						0			Sağlık kuruluşları
	0								Diğer Kurumlar
			0		0	√			Özel sektör

√ : Tamamı 0: Bir kısmı

İç Paydaş Anketi

İç paydaş anketimiz okulumuzda görevli tüm yönetici, öğretmen ,öğrenci ve veliler tarafından doldurulmak üzere hazırlanmıştır. Anketimizde öğretmenler için 17adet , öğrenciler için 12 adet, veliler için 22 adet soru sorulmuştur. Katılımcılardan tüm soruları cevaplamaları istenmiştir.

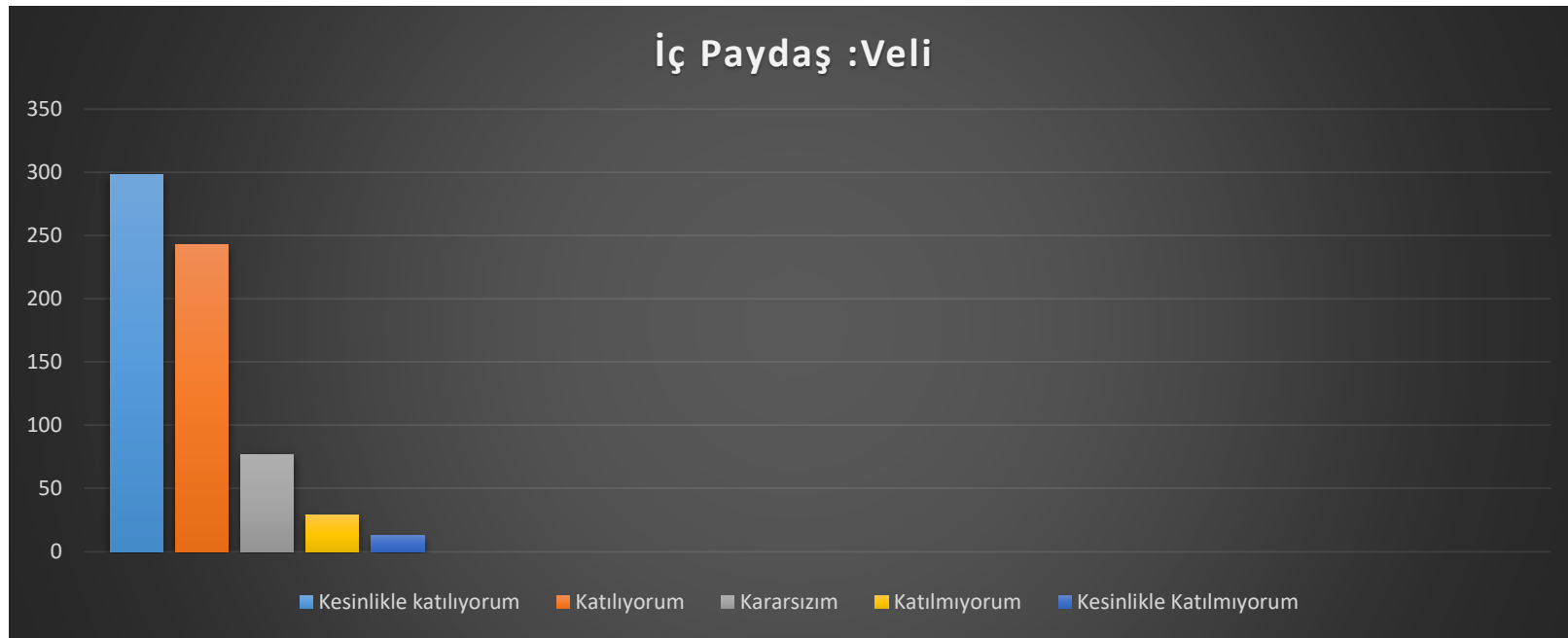
Grafik 1:İç Paydaş Analizi Anketi/Öğretmen



Grafik 2:İç Paydaş Analizi Anketi/Öğrenci



Grafik 3:İç Paydaş Analizi Anketi/Veli



2.7. Kuruluş İi Analiz

Kurum Kùltürü Analizi

Okulumuzun 2024-2028 Stratejik Plan hazırlık alıřmaları kapsamında okulumuz alıřanlarına Kurum Kùltürü Deęerlendirme Anketi uygulanmıřtır.

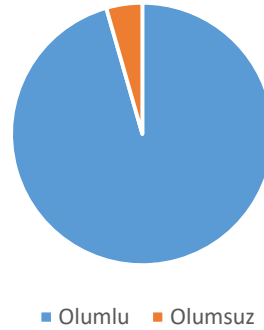
Anketimiz Kararlara Katılım, İř Birlięi, Bilginin Yayılımı, Kurum İi İletişim, Deęiřime Açıklık, Stratejik Yönetim başlıkları altında bu konulara iliřkin alıřan algısını belirlemeye yönelik 10 sorudan oluřturulmuřtur. Anketimizde katılımcıların kiřisel bilgileri alınmamıřtır.

Kurum Kùltürü Deęerlendirme Anketimize 2'si yönetici, 7'si kurum alıřanı olmak üzere toplam 9 kiři katılmıřtır. "Kesinlikle katılıyorum", "Katılıyorum" ve "Orta düzeyde katılıyorum" tercihleri olumlu kabul edilmiř; "Katılmıyorum" ve "Kesinlikle katılmıyorum" tercihleri ise olumsuz olarak kabul edilmiřtir.

Genel memnuniyet oranı deęerlendirildięinde katılımcıların %95,56'sının memnuniyetini, %4,44'nün ise memnuniyetsizlięini ifade ettięi belirlenmiřtir.



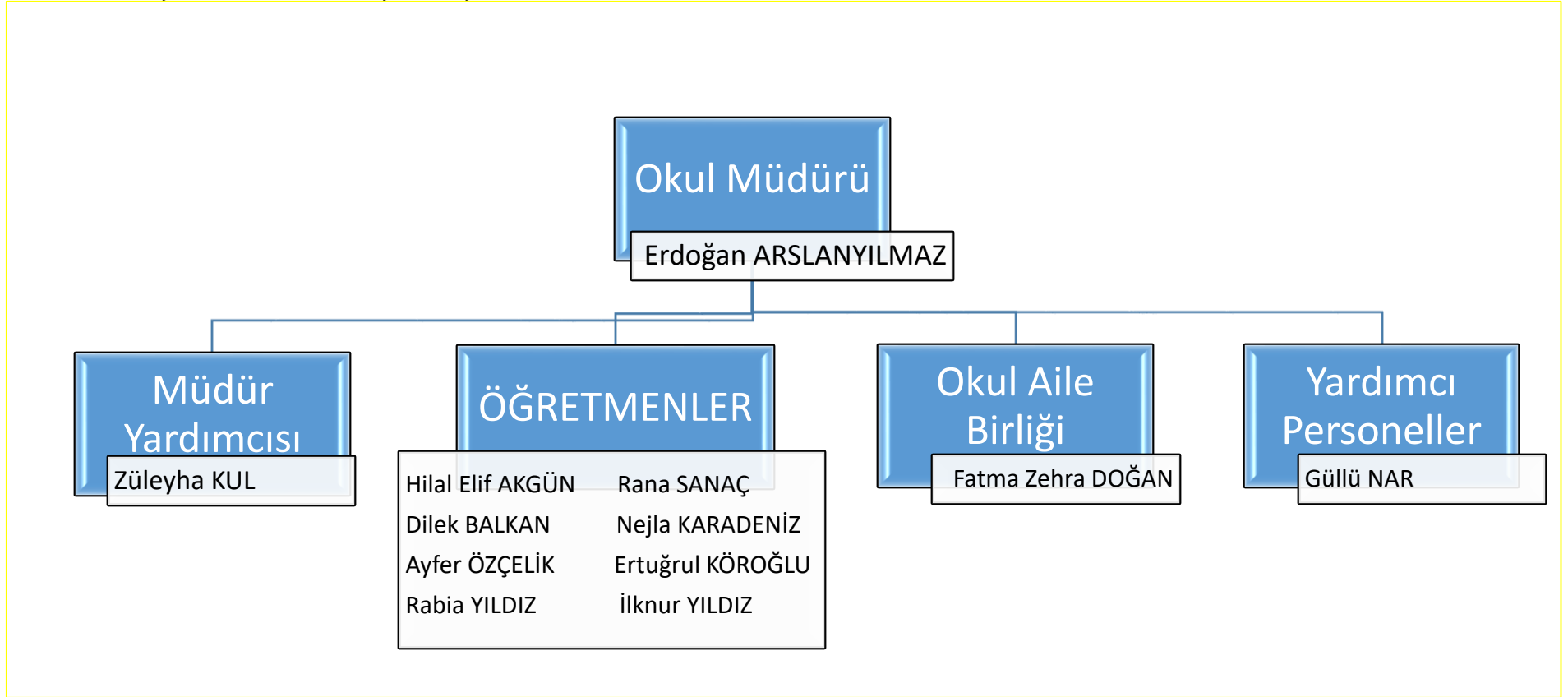
Grafik-4 Kurum Kùltürü Deęerlendirme Anketi Genel Memnuniyet Oranları



2.7.1. Teşkilat Yapısı

GÜMÜŞDERE İLKOKULU TEŞKİLAT ŞEMASI

Tablo6. GÜMÜŞDERE İLKOKULU TEŞKİLAT ŞEMASI



Tablo7. Öğrenci Sayıları

	KIZ	ERKEK	TOPLAM
1-A	14	7	21
2-A	14	15	29
3-A	10	11	21
4-A	10	12	22
Hafif Otizm Özel Eğitim Sınıfı	3	1	4
Ana Sınıfı	0	0	0
TOPLAM	51	46	97

Tablo8. Öğrenci Devam-Devamsızlık Bilgileri

	Devamlı	Devamsız
1-A	19	2
2-A	27	2
3-A	21	0
4-A	22	0
Hafif Otizm Özel Eğitim Sınıfı	4	0
TOPLAM	93	4

Tablo10. 2024 Yılı Mevcut Yönetici Sayısı

	Görevi	Erkek	Kadın	Toplam
1	Müdür	1	0	1
2	Müdür Yardımcısı	0	1	1
	Toplam	1	1	2

Tablo11. 2024 Yılı İtibari İle Kurum Yöneticilerinin Eğitim Durumu

Eğitim Düzeyi	Kişi Sayısı	%
Ön Lisans	0	0
Lisans	2	100
Yüksek Lisans	0	0

Tablo12. 2024 Yılı İtibari İle Kurum Yöneticilerinin Yaş Dağılımı

Yaş Düzeyleri	Kişi Sayısı	%
20-30	0	0
30-40	0	0
40-50	0	0
50+	2	100

Tablo13. 2024 Yılı İtibari İle Kurumdaki Mevcut Kadrolu Öğretmen Sayısı

	Görevi	Erkek	Kadın	Toplam
1	Sınıf Öğretmeni	0	2	2
2	Özel Eğitim Öğretmeni	0	1	1
3	Okul Öncesi Öğretmeni	0	2	2
Toplam		0	5	5

Tablo15. 2024 Yılı İtibari İle Kurumdaki Mevcut Ücretli Öğretmen Sayısı

	Görevi	Erkek	Kadın	Toplam
1	Sınıf Öğretmeni	0	2	2
2	Özel Eğitim Öğretmeni	1	0	1
3	Okul Öncesi Öğretmeni	0	0	0
Toplam		1	2	3

Tablo17. 2024 Yılı İtibari İle Kurumdaki Toplam Öğretmen Sayısı

	Görevi	Erkek	Kadın	Toplam
1	Sınıf Öğretmeni	0	4	4
2	Özel Eğitim Öğretmeni	1	1	2
3	Okul Öncesi Öğretmeni	0	2	2
Toplam		1	7	8

Tablo14. 2024 Yılı İtibari İle Öğretmenlerin Eğitim Durumu

Eğitim Düzeyi	Kişi Sayısı	%
Ön Lisans	0	0
Lisans	8	100
Yüksek Lisans	0	0

Tablo16. 2024 Yılı İtibari İle Öğretmenlerin Hizmet Süresi

Hizmet Süreleri	Kişi Sayısı	%
1-3 Yıl	3	37,5
4-6 Yıl	2	25
7-10 Yıl	0	0
10+ Yıl	3	37,5

Tablo18. 2024 Yılı İtibari İle Öğretmenlerin Yaş Dağılımı

Yaş Düzeyleri	Kişi Sayısı	%
20-30	2	25
30-40	1	12,5
40-50	4	50
50+	1	12,5

Tablo19. İdari Personelin 2020 Yılı İtibari İle Katıldığı Hizmet İçi Programları

Adı ve Soyadı	Görevi	Katıldığı Çalışmanın Adı	Katıldığı Yıl
Erdoğan ARSLANYILMAZ	Müdür	Muhakiklik Semineri	2020
		Yönetici Geliştirme Programı Semineri 2	2022
		Öğretimsel Liderlik Semineri	2022
		Kadına Karşı Şiddeti Önleme Semineri	2022
		Uzman Öğretmenlik Eğitim Programı Semineri	2022
		Akran Zorbalığı Semineri	2022
		İhmal Ve İstismar Semineri	2022
		Madde Bağımlılığı Semineri	2022
		Yönetici Geliştirme Programı Semineri 3	2022
		Yönetici Geliştirme Programı Semineri 4	2022
		Bireyselleştirilmiş Eğitim Programı Hazırlama Semineri	2023
		MEB Birim Amirlerinin Öğretmen Bilgilendirme Semineri	2023
		Bağımlılıkla Mücadele Semineri	2023
		Züleyha KUL	Müdür Yardımcısı
Öğretimsel Liderlik Semineri	2022		
Duygu Düzenleme(Öfke Ve Stres Yönetimi) Semineri	2022		
Kendilik Cesareti Semineri	2022		
Öğretmen Olmak Semineri	2022		
Hizmet İçi Eğitimde Yeni Yaklaşımlar, Başöğretmenlik Süreci Semineri	2022		
Başöğretmenlik Eğitim Programı Semineri	2022		
Sorumluluk, Liderlik Ve Değerler Eğitimi Semineri	2022		
Çöpün Yolculuğu Ve Geri Dönüşüm Semineri	2022		
Oyun Ve Fiziki Etkinlikler Kursu	2023		
Eğlenceli ve Etkili Ders İşleme Teknikleri Kursu	2023		
Soru Hazırlama Teknikleri Kursu	2023		
Zaman Yönetimi Semineri	2023		
Okul Kültürünün Geliştirilmesi Semineri	2023		
MEB Birim Amirlerinin Öğretmen Bilgilendirme Semineri	2023		
Okul Yöneticilerinin Rehberlik Koordinasyon Eğitimi Semineri	2023		

Tablo20. Öğretmenlerin 2020 Yılı İtibari İle Katıldığı Hizmet İçi Programları Sayısı

Adı ve Soyadı	Görevi	Katıldığı Çalışma Sayısı	Katıldığı Yıl
Rana SANAÇ	Öğretmen	12	2020-2023
Dilek BALKAN	Öğretmen	20	2020-2023
Hilal Elif AKGÜN	Öğretmen	16	2020-2023
Nejla KARADENİZ	Öğretmen	16	2020-2023
Ayfer ÖZÇELİK	Öğretmen	19	2020-2023

Tablo21. Okul/kurum Rehberlik Hizmetleri

Mevcut Kapasite				Mevcut Kapasite Kullanımı ve Performans					
Psikolojik Danışman Norm Sayısı	Görev Yapan Psikolojik Danışman Sayısı	İhtiyaç Duyulan Psikolojik Danışman Sayısı	Görüşme Odası Sayısı	Danışmanlık Hizmeti Alan			Rehberlik Hizmetleri İle İlgili Düzenlenen Eğitim/Paylaşım Toplantısı vb. Faaliyet Sayısı		
				Öğrenci Sayısı	Öğretmen Sayısı	Veli Sayısı	Öğretmenlere Yönelik	Öğrencilere Yönelik	Velilere Yönelik
0	0	1	1	97	6	97	1	6	1

2.7.3. Teknolojik Düzey

Tablo22. Teknolojik Araç-Gereç Durumu

Araç-Gereçler	2021	2022	2023	İhtiyaç
Bilgisayar	3	3	5	2
Yazıcı	2	3	3	2
Tarayıcı	1	1	3	0
Tepegöz	1	1	1	0
Projeksiyon	1	3	3	2
Televizyon	1	1	1	0
İnternet Bağlantısı	+	+	+	
Fen Laboratuvarı	0	0	0	1
Bilgisayar Lab.	1	1	1	0
Fax	1	1	1	0
Fotoğraf Makinesi	1	1	1	0
Kamera	1	1	1	1
Okul İnternet Sitesi	+	+	+	

Tablo23. Fiziki Mekân Durumu

Fiziki Mekân	Var	Yok	Adedi	İhtiyaç	Açıklama
Öğretmen Çalışma Odası		x	0	-	-
Ekipman Odası	x		1	-	-
Kütüphane	x		1	-	-
Rehberlik Servisi	x		1	-	-
Resim Odası	x		1	-	-
Müzik Odası	x		1	-	-
Çok Amaçlı Salon	x		1	-	-
Spor Salonu		x	0	Var	Yeni okul binası planında yer almaktadır.

2.7.4. Mali Kaynaklar

Okulumuzun mali kaynakları genel bütçe, okul aile birliđi (bađıřlar) tarafından sađlanmaktadır.

Tablo24. Kaynak Tablosu

Kaynaklar	2024	2025	2026	2027	2028
Genel Bütçe	15.000 TL	25.000 TL	40.000 TL	60.000 TL	80.000 TL
Okul Aile Birliđi	60.000 TL	80.000 TL	100.000 TL	150.000 TL	200.000 TL
Özel İdare	-	-	-	-	-
Kira Gelirleri	-	-	-	-	-
Döner Sermaye	-	-	-	-	-
Dıř Kaynak/Projeler	-	-	-	-	-
Diđer	-	-	-	-	-
TOPLAM	75.000 TL	105.000 TL	140.000 TL	210.000 TL	280.000 TL

Tablo25. Harcama Kalemler

Harcama Kalemi	Çeřitleri
Personel	Sözleşmeli olarak çalışan personelin (sekreter temizlik, güvenlik) ücret, vergi, sigorta vb. giderleri
Onarım	Okul/kurum binası ve tesisatlarıyla ilgili her türlü küçük onarım; makine, bilgisayar, yazıcı vb. bakım giderleri
Sosyal-sportif faaliyetler	Etkinlikler ile ilgili giderler
Temizlik	Temizlik malzemeleri alımı
İletişim	posta, mesaj giderleri
Kırtasiye	Her türlü kırtasiye ve sarf malzemesi giderleri

Tablo26. Gelir-Gider Tablosu

YILLAR	2021		2022		2023	
	GELİR	GİDER	GELİR	GİDER	GELİR	GİDER
Temizlik	20.674,90 TL	799,15 TL	19.135,00 TL	1.350 TL	62.930,00 TL	823,70 TL
Küçük Onarım		15.172,16 TL		4.031,02 TL		1.191,70 TL
Bilgisayar Harcamaları		1.500 TL		700 TL		1.000 TL
Büro Makinaları Harcamaları		1.350 TL		600 TL		1.050 TL
Sosyal Faaliyetler		707,25 TL		1100 TL		350 TL
Kırtasiye		4.230,35 TL		6.152,87 TL		754,6 TL
Genel		6.128,43 TL		9.450,70 TL		-
TOPLAM		29.887,34 TL		23.384,59 TL		5.170 TL

2.7.5. İstatistik Veriler

Tablo27 :2024 Mart Ayı Karşılaştırmalı Öğretmen/Öğrenci Durumu				
Öğretmen	Öğrenci		Okul	
Toplam Öğretmen Sayısı	Öğrenci Sayısı		Toplam Öğrenci Sayısı	Öğretmen başına düşen öğrenci sayısı
	Kız	Erkek		
4	51	46	97	23,25

(Anasınıflarımızın faal olmaması sebebiyle okul öncesi öğretmenlerimiz(2) dahil edilmemiştir.)
(Özel eğitim sınıf öğretmenlerimiz(2) dahil edilmemiştir.)

Tablo28 : Öğrenci Sayısına İlişkin Bilgiler						
	2021		2022		2023	
	Kız	Erkek	Kız	Erkek	Kız	Erkek
Öğrenci Sayısı	75	67	83	74	48	50
Toplam Öğrenci Sayısı	142		161		98	

Tablo 29 :Yıllara Göre Sınıf Mevcutları ve Öğretmen Başına Düşen Öğrenci Sayısı					
Yıllara Göre Ortalama Sınıf Mevcutları			Yıllara Göre Öğretmen Başına Düşen Öğrenci Sayısı		
2021	2022	2023	2021	2022	2023
142	161	98	23,6	26,8	24,5

2.8. Dış Çevre Analizi (Politik, Ekonomik, Sosyal, Teknolojik, Yasal ve Çevresel Çevre Analizi -PESTLE)

PESTLE analiziyle Gümüşdere İlkokulu üzerinde etkili olan veya olabilecek politik, ekonomik, sosyokültürel, teknolojik, yasal ve çevresel dış etkenlerin tespit edilmesi amaçlanmıştır. Okulumuzu etkileyen ya da etkileyebilecek değişiklik ve eğilimlerin sınıflandırılması bu analizin ilk aşamasını oluşturmaktadır. Bu analiz ile PESTLE unsurları içerisinde gerçekleşmesi muhtemel olan hususlar ile bunların oluşturacağı potansiyel fırsatlar ve tehditler ortaya konulmaktadır.

Tablo30. PESTLE Analizi Tablosu

Politik-Yasal etkenler	Ekonomik etkenler	Sosyokültürel etkenler	Teknolojik etkenler	Çevresel Etkenler
<ul style="list-style-type: none">İlgili MevzuatKalkınma PlanlarıMEB Strateji Belgesi20.Milli Eğitim Şurasıİş KanunlarıÇevresel DüzenlemelerPolitik İstikrarKamu ve Özel Kuruluşların DestekleriUluslar arası İlişkiler	<ul style="list-style-type: none">12.Kalkınma PlanıOrta Vadeli ProgramKüreselleşmeBölgesel Ekonomik DurumTicari DöngülerEnflasyon ve Değişim Oranlarıİstihdam PolitikalarıEnerji ve Maliyet	<ul style="list-style-type: none">12.Kalkınma PlanıOrta Vadeli ProgramToplumdaki Etkili DeğerlerEğitimde Fırsat EşitliğiÇevreye DuyarlılıkTüketici EğilimleriSağlık BilinciNüfus Artış OranıGelir Dağılımındaki FarklılıkGüvenlik	<ul style="list-style-type: none">12.Kalkınma PlanıOrta Vadeli ProgramMilli Eğitim Temel KanunuKaynaklar RaporuARGE ÇalışmalarıBilişim TeknolojileriBilgi Toplumu StratejileriTeknoloji Transferi/Teknoloji Gelişme HızıEnerji Kaynakları ve Kullanılabilirlik	<ul style="list-style-type: none">Hava ve su kirlenmesi,Toprak yapısı,Bitki örtüsü,Doğal kaynakların korunması için yapılan çalışmalar,Çevrede yoğunluk gösteren hastalıklar,Doğal afetler

2.9. Güçlü ve Zayıf Yönler ile Fırsatlar ve Tehditler (GZFT) Analizi

Müdürlüğümüzce yapılan GZFT Analizinde Müdürlüğümüzün güçlü ve zayıf yönleri ile fırsat ve tehdit olarak değerlendirilebilecek unsurlar tespit edilmiştir. Bu hususlar aşağıdaki tablolarda gösterilmiştir.

Güçlü Yönlerimiz

- Genç, dinamik ve seçkin bir eğitim kadrosuna sahip olması.
- Derslik ve öğretmen başına düşen öğrenci sayısının az olması.
- Okulun şehir merkezine uzakta olup öğrencilerin ulaşım konusunda zorlanmamaları ve yanlış alışkanlıklar sahibi olmalarına neden olacak ortamlardan uzak olması
- Ulaşım açısından mahallede merkezi bir konumda olması
- Öğrenci devamsızlık oranının ve sürekli devamsız öğrenci sayısının fazla olmaması
- Öğretmenlerin kendi aralarında ve okul idaresi ile işbirliği yardımlaşma ve dayanışma davranışlarını gösteriyor olmaları
- Okulun fiziki anlamda temiz ve kolay temizlenebilir olması, kamera sisteminin bulunması
- Engelli öğrenciler için sınıfların kolay erişilebilir olması
- Her sınıfta projeksiyon , ses sisteminin ve öğretmenlerin kullanabilecekleri bilgisayarlarının olması
- Personelin yeniliklere açık olması
- Okul bölgesinde üniversitelerin özel okulların ve polis okulunun bulunması
- Sosyal konulara duyarlı ve pedagojik konularda bilgi sahibi öğretmen ve yöneticilerimizin bulunması
- Tüm sınıflarda akıllı tahta bulunması
- Okul binasının ve okul birimlerinin kullanışlı olması, kullanılmayan birimin olmaması
- Hizmetli personelimizin okula yakın oturması ve fedakarca çalışmaları
- Okul bahçesinin güvenlik açısından yüksek demirlerle çevrili olması
- Okul içinde demokratik bir yönetim anlayışının, ortak karar alma ve istişare anlayışının işletiliyor olması
- Sağlık ocağının okula yakın olması, yeterli sayıda ecza dolabı ve ilkyardım malzemesinin bulunması
- Okul internet sitelerinin güncel tutuluyor olması, okulun sosyal medya hesaplarının aktif kullanılıyor olması
- Veli mesaj sistemi ile anlık haberleşme sağlanabilmesi

Zayıf Yönlerimiz

- Okulun şehir ve ilçe merkezine, kamu kurumlarına uzak olması
- Veli toplantılarına katılımın yetersiz olması
- Öğretmenlerin okula uzakta oturuyor olmaları
- Şehir ve ilçe merkezine uzaklıktan dolayı etkinlikler için araç bulamama sorunu
- Okulun kadrolu rehber öğretmenin olmaması
- Okul aile birliğinin maddi açıdan yeterli ve güçlü olmaması
- Proje deneyimi olan öğretmen sayısının yetersiz olması
-
- Öğrencilerin hak, görev ve sorumluluklarını tam olarak öğrenememiş ve içselleştirememiş olmaları
- Öğrencilerin belirli hedeflerinin olmaması ve olan öğrencilerin de ortam itibarıyla tam anlamıyla motive olamamaları
- Okulun uzakta olmasından dolayı teknik destek ve ihtiyaç durumlarında gecikiliyor olması
-
-
- Ailelerin sosyal ve kültürel yetersizliklerinden dolayı öğrencilere etkin rehberlik yapmadaki yetersizlikleri
- Okul kütüphanesinin etkin kullanılmaması, öğrenciler arası okuma kültürünün zayıf olması
- Bazı sınıflarda çekingen, kendini ifade edemeyen öğrencilerin olması

Fırsatlarımız

- Sınıf ve öğretmen başına düşen öğrenci sayısının az olmasından dolayı öğrencilerle birebir ilgilenme imkanının bulunması
- Okul idaresinin öğretmen ve öğrencileri destekleyici tutumu
- Okul aile birliğinin işbirliğine açık yönetim anlayışı
- Velilerin genel olarak maddi durumlarının yeterli olması
- Pek çok öğrenci velimizin birbirlerini tanıyor olmaları ve çoğunluğunun birbirleriyle akraba olmaları
- Okulun yerel belediye ile iyi ilişkilerinin olması ve belediyenin yardıma açık tutumu
- Okulumuz çevresinde özel okulların, üniversitelerin bulunması ve bu kurumlardan öğrenci projeleri, sosyal sorumluluk projeleri ile aynı ve maddi destek sağlanabilme imkanı, bu konudaki geçen yıl ortaya konan projelerin devam etmesi konusunda ortak irade
- Jandarma karakolunun asayiş ve güvenlik için okulumuza önem vermesi
- Mahalle muhtarımızın ilgili tutumu, işbirliğine açık yaklaşımı
- Öğretmen ve idarecilerin işbirliğine açık politika izlemeleri
- Öğrenci ve velilerin okula yakın oturmalarından dolayı her an ulaşılabilir olmaları
- Öğrencilerin sorunlarını çekinmeden öğretmen ve okul idaresi ile paylaşabiliyor olmaları
- Okulumuzun yoğun kentleşmeden uzakta, doğayla iç içe bir konumda olması, öğrenci ve velilerin organik tarım, seracılık, bahçecilik, ahır ve kümes hayvancılığı, arıcılık gibi uğraşlarının olması, bu konuların okulda yapılabilecek, bölgesel, ulusal ve uluslararası projeler için iyi bir alan oluşturması
- Öğrencilerin teknolojiyi kullanmaya yatkınlıkları, Bakanlığımızın e-kurs, eba gibi ders içeriklerini öğrencilerimizin kullanımına sunuyor olması
- Velilerin kendileri için yapılacak eğitsel ve sosyal çalışmalara sıcak bakıyor olmaları
- Velilerin okul etkinliklerine yardımcı olma konusunda duyarlılıkları

Tehditlerimiz

- Okulumuzda güvenlik görevlisi olmamasından kaynaklanan güvenlik endişesi
- Velilerin tarım uğraşlarından dolayı öğrencilere fazla zaman ayıramayışları
- Bazı velilerimizin sosyal kültürel ve ekonomik yetersizlikleri
- Üst sınıfların alt sınıflar üzerinde baskı oluşturma girişimleri

2.10. Tespit ve İhtiyaçların Belirlenmesi

Tablo 31. Tespit ve İhtiyaçları Belirlenmesi

Durum Analizi Aşamaları	Tespitler	İhtiyaçlar
Uygulanmakta Olan Stratejik Planın Değerlendirilmesi	<ul style="list-style-type: none">İzleme ve değerlendirme çalışmalarında eksiklikler saptanmıştır.	<ul style="list-style-type: none">İzleme ve değerlendirme için etkin bir sistem kurulması
Paydaş Analizi	<ul style="list-style-type: none">Taşınmalı eğitim kaynaklı velilerin okula ulaşımının kısıtlı olması ve bu durumun iş birliğinde aksaklıklara sebep olduğu saptanmıştır.	<ul style="list-style-type: none">Okulumuz yeniden Gümüşdere Köyünde eğitime devam etmesi
Okul İçi Analiz	<ul style="list-style-type: none">Öğrencilerin genel kültür seviyesinin düşük olduğu saptanmıştır.	<ul style="list-style-type: none">Sosyal kültürel geleneksel faaliyetlerin aktif olarak yürütülmesi

3. GELECEĐE BAKIŐ

3.1. Misyon

Toplumun, eđitim d¼zeyini ve b¼ylece yaŐam kalitesini y¼kseltmek amacı ile eđitim ve ¼đretimi en ¼st d¼zeyde, bilimsel teknikleri kullanarak sunmak, ¼đrencilerimizi; d¼Őnmeye, ¼zellikle araŐtırmaya y¼neltmek, yeni bilgi ve uygulamaları geliŐtirip desteklemek, arkadaşlık iliŐkilerini, insan sevgisini ve temel insani deđerleri geliŐtirmek, sorumluluk alabilecek 'Ben'i yaratmak ve yaŐatmaktır.



3.2. Vizyon



3.3. Temel Deęerler

- 1-Atatürk ilke ve inkılâplarına baęlılık**
- 2-Milli ve Manevi Deęerlere Baęlılık**
- 3-Güvenilirlik**
- 4-Hoşgörülü olmak**
- 5-Saygı ve sevginin vazgeçilmezliğini hissetmek**
- 6-Ortak sorumluluk bilinci**
- 7-Objektiflik**
- 8-Ekip anlayışı**
- 9-Şeffaflık**
- 12-Adaletli olmak**

1. AMAÇ, HEDEF VE STRATEJİLERİN BELİRLENMESİ



Bu bölümde okulumuz 2024-2028 Stratejik Planı'nın amaç, hedef, hedef kartı ve stratejilerine yer verilmiştir.

Okulumuzun 2024-2028 Stratejik Planı'nda 3 tematik yapı doğrultusunda amaçlar, hedefler, göstergeler ve stratejiler belirlenmiştir.

Bu kapsamda;

Eğitim Öğretime Katılım Ve Erişim Teması 1Amaç 2 hedef ve bu hedeflere ilişkin 4 performans göstergesi ile 6 strateji,

Kurumsal Kapasite Teması 1 Amaç 2 hedef ve bu hedeflere ilişkin 2 performans göstergesi ile 4 strateji,

Eğitim Öğretimde Kalite Teması 1Amaç 2 hedef ve bu hedeflere ilişkin 4 performans göstergesi ile 7 strateji olmak üzere

Okulumuzun 2024-2028 Stratejik Planı'nda toplam 3 Tematik Amaç, 6 Hedef, 10 Performans Göstergesi ve 17 Strateji bulunmaktadır. Söz konusu tematik amaçlar, hedefler, performans göstergeleri ve stratejiler her temanın kendi kartında aşağıdaki tablolarda ayrıntılı şekilde yer almaktadır.

4.1. Amaçlar

Tema Eğitim Öğretime Katılım Ve Erişim

AMAÇ

Öğrencilerin eğitim öğretime etkin katılımlarıyla donanımlı olarak bir üst öğrenime geçişi sağlanacaktır.

Tema Kurumsal Kapasite

AMAÇ

Eğitim ortamlarının fiziki imkânları geliştirilecektir.

Tema Eğitim Öğretimde Kalite

AMAÇ

Temel eğitimde öğrencilerin kaliteli eğitime erişimleri fırsat eşitliği temelinde artırılarak bilişsel, duyuşsal ve fiziksel olarak çok yönlü gelişimleri sağlanacak ve temel hayat becerilerini edinmiş öğrenciler yetiştirilecektir.

4.2. Hedefler

AMAC

Öğrencilerin eğitim öğretime etkin katılımlarıyla donanımlı olarak bir üst öğrenime geçişi sağlanacaktır.

- **HEDEF**
- Öğrenme kayıpları önleyici çalışmalar yapılarak azaltılacaktır.
- Temel eğitimde fırsat eşitliği sağlayarak eğitime erişimi arttırmaya yönelik iyileştirmeler hayata geçirilecektir.

AMAC

Eğitim ortamlarının fiziki imkânları geliştirilecektir.

- **HEDEF**
- Temel eğitimde okulların niteliğini arttıracak uygulama ve çalışmalara yer verilecektir.
- Eğitim ortamlarının en uygun teknoloji ile bütünleştirilerek eğitim faaliyetlerinin kesintisiz olarak sürdürülmesi ve okulun bilgi toplumu olması için planlanan çalışmalara destek verilecektir.

AMAC

Temel eğitimde öğrencilerin kaliteli eğitime erişimleri fırsat eşitliği temelinde artırılarak bilişsel, duyuşsal ve fiziksel olarak çok yönlü gelişimleri sağlanacak ve temel hayat becerilerini edinmiş öğrenciler yetiştirilecektir.

- **HEDEF**
- Öğrencilerin bilimsel, kültürel, sanatsal, sportif ve toplum hizmeti alanlarında ders dışı etkinliklere katılım oranı artırılabacaktır.
- Öğrencilere evrensel değerler, sağlıklı yaşam ve çevre bilinci duyarlılığı kazandırılacaktır.

4.3. Performans Göstergeleri

Tablo 32. Amaç, Hedef, Gösterge ve Stratejilere İlişkin Kart Şablonu

Tema	Eğitim Öğretime Katılım Ve Erişim
Amaç 1	Öğrencilerin eğitim öğretime etkin katılımlarıyla donanımlı olarak bir üst öğrenime geçişi sağlanacaktır.
Hedef 1.1	Öğrenme kayıpları önleyici çalışmalar yapılarak azaltılacaktır.

Performans Göstergeleri	Hedefe Etkisi*	Başlangıç Değeri**	1. Yıl	2. Yıl	3. yıl	4. Yıl	5. Yıl	İzleme Sıklığı	Rapor Sıklığı
PG 1.1.1 . 20 gün ve üzeri özürsüz devamsızlık yapan öğrenci oranı (%)	%50	%7						6 ay	12 ay
PG 1.1.2 20 gün ve üzeri özürsüz devamsızlık yapan öğrenci oranı (%)	%50	%2						6 ay	12 ay
Koordinatör Birim	Zümre Başkanları								
İş birliği Yapılacak Birimler	Okul İdaresi								
Riskler	<ul style="list-style-type: none">- Salgın hastalıkların fazla görülmesi ve hızlı yayılması- Öğrencilerin motivasyon eksikliği								
Stratejiler	<ul style="list-style-type: none">- İYEP'in ders içeriklerine katkı sağlayacak etkinlik, okuma vb aktivitelerin zenginleştirilmesi sağlanacaktır.- Öğrencilerin devamsızlık nedenleri tespit edilerek devamsızlığa neden olan etmenler giderilecektir.								
Maliyet Tahmini	35.000 TL								
Tespitler	<ul style="list-style-type: none">- Hasta öğrencinin hastalığın akut döneminde okula devam etmesi- Taşınabilir eğitim kaynaklı yaşanan aksaklıklar								
İhtiyaçlar	<ul style="list-style-type: none">- Hasta öğrencinin okula devam etmesi durumunda bulaşma neden olacağı, bu konuda velilerin daha hassas olmaları hususunda bilgilendirilmeleri- Öğrencilerin motivasyonlarını artırıcı etkinlik , yarışma ,gezi gözlem çalışmaları vb. Arttırılması								

Tablo 33. Amaç, Hedef, Gösterge ve Stratejilere İlişkin Kart Şablonu

Tema	Eğitim Öğretime Katılım Ve Erişim
Amaç 1	Öğrencilerin eğitim öğretime etkin katılımlarıyla donanımlı olarak bir üst öğrenime geçişi sağlanacaktır.
Hedef 1.2	Temel eğitimde fırsat eşitliği sağlayarak eğitime erişimi arttırmaya yönelik iyileştirmeler hayata geçirilecektir.

Performans Göstergeleri	Hedefe Etkisi*	Başlangıç Değeri**	1. Yıl	2. Yıl	3. yıl	4. Yıl	5. Yıl	İzleme Sıklığı	Rapor Sıklığı
PG 1.2.1. İlkokullarda Yetiştirme Programına (İYEP) dâhil olan öğrencilerin Türkçe dersi kazanımlarına ulaşma oranı (%)	%50	%55						6 ay	12 ay
PG 1.2.2 İlkokullarda Yetiştirme Programına dâhil olan öğrencilerin matematik dersi kazanımlarına ulaşma oranı (%)	%50	%50						6 ay	12 ay
Koordinatör Birim	Zümre Başkanları								
İş birliği Yapılacak Birimler	Okul İdaresi								
Riskler	- Eğitim araç gereç/materyallerinde maliyet artışı								
Stratejiler	<ul style="list-style-type: none"> - Dijital platformlar aracılığıyla öğrencilerin tamamlayıcı ve destekleyici eğitim almaları sağlanacaktır. - İYEP içerikleri öğrencinin hazır bulunuşluk seviyesi dikkate alınarak hazırlanacaktır. - Öğrencilerin Türkçe dersindeki eksikleri tespit edilerek İYEP aracılığıyla akademik yeterliklerinin artırılması sağlanacaktır. - Öğrencilerin matematik derslerindeki eksikleri tespit edilerek İYEP aracılığıyla akademik yeterliklerinin artırılması sağlanacaktır. 								
Maliyet Tahmini	40.000 TL								
Tespitler	Farklı öğrenme düzeylerine sahip öğrencilerin bir arada bulunması Ekonomik sebeplerle dijital öğrenme ortamlarına erişemeyen öğrencilerin bulunması								
İhtiyaçlar	Her öğrencinin dijital öğrenme ortamlarından faydalanabileceği bir cihaza sahip olabilmesi								

Tablo 34. Amaç, Hedef, Gösterge ve Stratejilere İlişkin Kart Şablonu

Tema	<i>Kurumsal Kapasite</i>
Amaç 1	Eğitim ortamlarının fiziki imkânları geliştirilecektir.
Hedef 1.1	Temel eğitimde okulların niteliğini arttıracak uygulama ve çalışmalara yer verilecektir.

Performans Göstergeleri	Hedefe Etkisi*	Başlangıç Değeri**	1. Yıl	2. Yıl	3. yıl	4. Yıl	5. Yıl	İzleme Sıklığı	Rapor Sıklığı
PG 1.1.1 . İyileştirilen fiziki mekân (derslikler, spor salonu, kütüphaneler, atölyeler vb.) sayısı.	%100	2						6 ay	12 ay
Koordinatör Birim	Okul İdaresi								
İş birliği Yapılacak Birimler	Okul Aile Birliği								
Riskler	Eğitim maliyetlerinde öngörülemeyen artışlar olması								
Stratejiler	<ul style="list-style-type: none"> - Fiziki mekânların iyileştirilmesi için kamu idareleri, belediyeler ve işverenlerle iş birlikleri yapılacaktır. - Atölye ve laboratuvarların iyileştirilmesi için sektör ile iş birlikleri yapılacaktır. 								
Maliyet Tahmini	200.000 TL								
Tespitler	Eğitim ortamlarının öğrencilerin sosyal, sportif ve kültürel ihtiyaçlarını karşılamakta yetersiz olması Geçici okul binasında bulunulması sebebiyle ihtiyaçlara geçici çözümler üretilebiliyor oluşu								
İhtiyaçlar	Yeni eğitim öğretim yılında yeni okul binasına geçilmesi								

Tablo 35. Amaç, Hedef, Gösterge ve Stratejilere İlişkin Kart Şablonu

Tema	<i>Kurumsal Kapasite</i>
Amaç 1	Eğitim ortamlarının fiziki imkânları geliştirilecektir.
Hedef 1.2	Eğitim ortamlarının en uygun teknoloji ile bütünleştirilerek eğitim faaliyetlerinin kesintisiz olarak sürdürülmesi ve okulun bilgi toplumu olması için planlanan çalışmalara destek verilecektir.

Performans Göstergeleri	Hedefe Etkisi*	Başlangıç Değeri**	1. Yıl	2. Yıl	3. yıl	4. Yıl	5. Yıl	İzleme Sıklığı	Rapor Sıklığı
PG 1.2.1 Teknolojik alt yapı (akıllı tahta, projeksiyon vb.) sağlanan sınıf sayısı.	%100	2						6 ay	12 ay
Koordinatör Birim	Okul İdaresi								
İş birliği Yapılacak Birimler	Okul Aile Birliği								
Riskler	- Eğitim maliyetlerinde öngörülemeyen artışlar olması								
Stratejiler	- Fiziki mekânların iyileştirilmesi için kamu idareleri, belediyeler ve işverenlerle iş birlikleri yapılacaktır. - Atölye ve laboratuvarların iyileştirilmesi için sektör ile iş birlikleri yapılacaktır.								
Maliyet Tahmini	175.000 TL								
Tespitler	- Eğitim ortamlarının öğrencilerin sosyal, sportif ve kültürel ihtiyaçlarını karşılamakta yetersiz olması - Geçici okul binasında bulunulması sebebiyle ihtiyaçlara geçici çözümler üretilebiliyor oluşu								
İhtiyaçlar	- Yeni eğitim öğretim yılında yeni okul binasına geçilmesi								

Tablo 36. Amaç, Hedef, Gösterge ve Stratejilere İlişkin Kart Şablonu

Tema	<i>Eğitim Öğretimde Kalite</i>
Amaç 1	Temel eğitimde öğrencilerin kaliteli eğitime erişimleri fırsat eşitliği temelinde artırılarak bilişsel, duyuşsal ve fiziksel olarak çok yönlü gelişimleri sağlanacak ve temel hayat becerilerini edinmiş öğrenciler yetiştirilecektir.
Hedef 1.1	Öğrencilerin bilimsel, kültürel, sanatsal, sportif ve toplum hizmeti alanlarında ders dışı etkinliklere katılım oranı artırılabacaktır.

Performans Göstergeleri	Hedefe Etkisi*	Başlangıç Değeri**	1. Yıl	2. Yıl	3. yıl	4. Yıl	5. Yıl	İzleme Sıklığı	Rapor Sıklığı
PG 1.1.1 Bir eğitim ve öğretim yılında yerel, ulusal ve uluslararası proje, yarışma vb. etkinliklere katılan öğrenci oranı (%)	%50	%9						6 ay	12 ay
PG 1.1.2 Okulda bir eğitim ve öğretim yılında geleneksel çocuk oyunlarına yönelik olarak düzenlenen alan/mekan sayısı.	%50	1						6 ay	12 ay
Koordinatör Birim	Zümre Başkanları								
İş birliği Yapılacak Birimler	Okul İdaresi								
Riskler	Tek şubeli sınıflar olması sebebiyle rekabet duygusunun gelişmemesi Aynı öğrencinin birden fazla etkinliğe katılıyor olması sebebiyle yorgunluk/isteksizlik gösterebiliyor oluşu								
Stratejiler	-Okul bünyesinde yarışmalar düzenlenecektir. - Okul bahçeleri çocukların geleneksel oyunlarla vakit geçirmelerini sağlayacak ve gelişimlerini destekleyecek şekilde etkin olarak kullanılacaktır. -Okul bünyesinde etkinlikler düzenlenecektir. -Öğrenci seviyesi ve öğretim programı kazanımlarına uygun olarak geleneksel çocuk oyunları ders içi etkinliklerde kullanılacaktır								
Maliyet Tahmini	125.000 TL								
Tespitler	- Eğitim ortamlarının ders dışı etkinliklere elverişsiz oluşu - İlkokul ve Ortaokul un aynı okul binasını kullanıyor oluşu								
İhtiyaçlar	- Ders dışı/Okul dışı faaliyetlere ulaşım sağlamada zorluk, servis hizmeti alamamak - Bilimsel, kültürel, sanatsal, sportif faaliyetler için gerekli materyallerin mevcut olmaması								

Tablo 37. Amaç, Hedef, Gösterge ve Stratejilere İlişkin Kart Şablonu

Tema	<i>Eğitim Öğretimde Kalite</i>
Amaç 1	Temel eğitimde öğrencilerin kaliteli eğitime erişimleri fırsat eşitliği temelinde artırılarak bilişsel, duyuşsal ve fiziksel olarak çok yönlü gelişimleri sağlanacak ve temel hayat becerilerini edinmiş öğrenciler yetiştirilecektir.
Hedef 1.2	Öğrencilere evrensel değerler, sağlıklı yaşam ve çevre bilinci duyarlılığı kazandırılacaktır.

Performans Göstergeleri	Hedefe Etkisi*	Başlangıç Değeri**	1. Yıl	2. Yıl	3. yıl	4. Yıl	5. Yıl	İzleme Sıklığı	Rapor Sıklığı
PG 1.2.1 Okulda bir eğitim ve öğretim döneminde bilimsel, kültürel, sanatsal ve sportif alanlarda en az bir faaliyete katılan öğrenci oranı (%)	%50	%60						6 ay	12 ay
PG 1.2.2 Bir eğitim ve öğretim yılında en az iki sosyal sorumluluk ve toplum hizmeti çalışmalarına katılan öğrenci oranı (%)	%50	%3						6 ay	12 ay
Koordinatör Birim	Zümre Başkanları								
İş birliği Yapılacak Birimler	Okul İdaresi								
Riskler	- Öğrencilerin kültürel faaliyet ve sosyal sorumluluk alanlarına ilgi duymuyor olmaları								
Stratejiler	<ul style="list-style-type: none"> - Öğrencilerin yerel, ulusal ve uluslararası proje ve yarışmalara katılmaları teşvik edilecektir. - E-okul sisteminde bulunan sosyal etkinlik modülünde gerçekleştirilen etkinlikler işlenecektir - Öğrencilerin seviyelerine uygun olarak toplumsal sorunların çözümüne katkı sağlamak ve farkındalık oluşturmak amacıyla afet ve acil durum, çevre, eğitim, spor, kültür ve sağlık ve sosyal hizmetler alanlarında toplum hizmeti faaliyetlerine katılımları artırılacaktır. 								
Maliyet Tahmini	150.000 TL								
Tespitler	- Eğitim ortamlarının ders dışı etkinliklere elverişsiz oluşu								
İhtiyaçlar	<ul style="list-style-type: none"> - Ders dışı/Okul dışı faaliyetlere ulaşım sağlamada zorluk, servis hizmeti alamamak - Bilimsel, kültürel, sanatsal, sportif faaliyetler için gerekli materyallerin mevcut olmaması 								

4.4. Stratejilerin Belirlenmesi

Amaç Öğrencilerin eğitim öğretime etkin katılımlarıyla donanımlı olarak bir üst öğrenime geçişi sağlanacaktır.

HEDEF 1 Öğrenme kayıpları önleyici çalışmalar yapılarak azaltılacaktır.

Stratejiler

- İYEP'in ders içeriklerine katkı sağlayacak etkinlik, okuma vb aktivitelerin zenginleştirilmesi sağlanacaktır.
- Öğrencilerin devamsızlık nedenleri tespit edilerek devamsızlığa neden olan etmenler giderilecektir.

HEDEF 2 Temel eğitimde fırsat eşitliği sağlayarak eğitime erişimi arttırmaya yönelik iyileştirmeler hayata geçirilecektir.

Stratejiler

- Dijital platformlar aracılığıyla öğrencilerin tamamlayıcı ve destekleyici eğitim almaları sağlanacaktır.
- İYEP içerikleri öğrencinin hazır bulunuşluk seviyesi dikkate alınarak hazırlanacaktır.
- Öğrencilerin Türkçe dersindeki eksikleri tespit edilerek İYEP aracılığıyla akademik yeterliklerinin artırılması sağlanacaktır.
- Öğrencilerin matematik derslerindeki eksikleri tespit edilerek İYEP aracılığıyla akademik yeterliklerinin artırılması sağlanacaktır.

Amaç Eğitim ortamlarının fiziki imkânları geliştirilecektir.

HEDEF 1 Temel eğitimde okulların niteliğini arttıracak uygulama ve çalışmalara yer verilecektir.

Stratejiler

- Fiziki mekânların iyileştirilmesi için kamu idareleri, belediyeler ve işverenlerle iş birlikleri yapılacaktır.
- Atölye ve laboratuvarların iyileştirilmesi için sektör ile iş birlikleri yapılacaktır.

HEDEF 2 Eğitim ortamlarının en uygun teknoloji ile bütünleştirilerek eğitim faaliyetlerinin kesintisiz olarak sürdürülmesi ve okulun bilgi toplumu olması için planlanan çalışmalara destek verilecektir.

Stratejiler

- Fiziki mekânların iyileştirilmesi için kamu idareleri, belediyeler ve işverenlerle iş birlikleri yapılacaktır.
- Atölye ve laboratuvarların iyileştirilmesi için sektör ile iş birlikleri yapılacaktır.

Amaç	Temel eğitimde öğrencilerin kaliteli eğitime erişimleri fırsat eşitliği temelinde artırılarak bilişsel, duyuşsal ve fiziksel olarak çok yönlü gelişimleri sağlanacak ve temel hayat becerilerini edinmiş öğrenciler yetiştirilecektir.
-------------	--

HEDEF 1 Öğrencilerin bilimsel, kültürel, sanatsal, sportif ve toplum hizmeti alanlarında ders dışı etkinliklere katılım oranı artırılabacaktır.

Stratejiler

- Okul bünyesinde yarışmalar düzenlenecektir.
- Okul bahçeleri çocukların geleneksel oyunlarla vakit geçirmelerini sağlayacak ve gelişimlerini destekleyecek şekilde etkin olarak kullanılacaktır.
- Okul bünyesinde etkinlikler düzenlenecektir.
- Öğrenci seviyesi ve öğretim programı kazanımlarına uygun olarak geleneksel çocuk oyunları ders içi etkinliklerde kullanılacaktır

HEDEF 2 Öğrencilere evrensel değerler, sağlıklı yaşam ve çevre bilinci duyarlılığı kazandırılacaktır.

Stratejiler

- Öğrencilerin yerel, ulusal ve uluslararası proje ve yarışmalara katılmaları teşvik edilecektir.
- E-okul sisteminde bulunan sosyal etkinlik modülünde gerçekleştirilen etkinlikler işlenecektir
- Öğrencilerin seviyelerine uygun olarak toplumsal sorunların çözümüne katkı sağlamak ve farkındalık oluşturmak amacıyla afet ve acil durum, çevre, eğitim, spor, kültür ve sağlık ve sosyal hizmetler alanlarında toplum hizmeti faaliyetlerine katılımları artırılabacaktır.

4.5. Maliyetlendirme

Gümüşdere İlkokulu 2024-2028 Stratejik Plan çalışmaları kapsamında maliyetlendirme çalışmaları yapılmıştır. Bu çalışmalar okulumuzun sahip olduğu mali kaynakların amaç, hedef ve stratejilerin gerçekleştirilmesinde etkin ve gerçekçi bir şekilde kullanılmasını hedeflemektedir.

Okulumuzun Stratejik Plan Maliyetlendirme çalışmaları şu şekilde yapılmıştır:

- *Hedeflere ilişkin stratejiler durum analizi çalışmaları sonuçlarından hareketle birimlerin katılımlarıyla tespit edilmiştir,*
 - *Stratejilere ilişkin tahmini maliyetler belirlenmiştir,*
 - *Strateji maliyetlerinden hareketle hedef maliyetleri belirlenmiştir,*
- *Hedef maliyetlerinden yola çıkılarak amaç maliyetleri belirlenmiş ve amaç maliyetlerinden de Stratejik Plan maliyeti belirlenmiştir.*

Genel bütçe, yıllık bütçe artışları ve eğilimleri dikkate alındığında Gümüşdere İlkokulu 2024-2028 Stratejik Planı'nda yer alan amaçların gerçekleştirilebilmesi için beş yıllık tahmini 725.000 TL TL'lik kaynağa ihtiyaç duyulacağı düşünülmektedir.

Müdürlüğümüz stratejik planında 3 Tematik Amaç, 6 Hedef, 10 Performans Göstergesi ve 17 Strateji bulunmaktadır.

Söz konusu hedeflere ilişkin bütçe dağılımları 5 yıllık olarak alttaki tabloda belirtilmiştir.

Tabloda beş yıllık Maliyetlendirme sonucunda okulumuzun tahmini olarak 725.000 TL TL'lik bir harcama yapacağı düşünülmektedir. Plan dönemi amaç maliyetlerine ilişkin alttaki tabloda ayrıntılı bilgiye yer verilmiştir.

Tablo 38. Tahmini Maliyet Tablosu

	2024	2025	2026	2027	2028	Toplam Maliyet
Amaç Öğrencilerin eğitim öğretime etkin katılımlarıyla donanımlı olarak bir üst öğrenime geçişi sağlanacaktır. Hedef -Öğrenme kayıpları önleyici çalışmalar yapılarak azaltılacaktır -Temel eğitimde fırsat eşitliği sağlayarak eğitime erişimi arttırmaya yönelik iyileştirmeler hayata geçirilecektir.	5.000 TL	10.000 TL	15.000 TL	20.000 TL	25.000 TL	75.000 TL
Amaç Eğitim ortamlarının fiziki imkânları geliştirilecektir. Hedef -Temel eğitimde okulların niteliğini arttıracak uygulama ve çalışmalara yer verilecektir. -Eğitim ortamlarının en uygun teknoloji ile bütünleştirilerek eğitim faaliyetlerinin kesintisiz olarak sürdürülmesi ve okulun bilgi toplumu olması için planlanan çalışmalara destek verilecektir.	25.000 TL	50.000 TL	75.000 TL	100.000 TL	125.000 TL	375.000 TL
Amaç Temel eğitimde öğrencilerin kaliteli eğitime erişimleri fırsat eşitliği temelinde artırılarak bilişsel, duyuşsal ve fiziksel olarak çok yönlü gelişimleri sağlanacak ve temel hayat becerilerini edinmiş öğrenciler yetiştirilecektir. Hedef -Öğrencilerin bilimsel, kültürel, sanatsal, sportif ve toplum hizmeti alanlarında ders dışı etkinliklere katılım oranı artırılacaktır. - Öğrencilere evrensel değerler, sağlıklı yaşam ve çevre bilinci duyarlılığı kazandırılacaktır.	25.000 TL	40.000 TL	55.000 TL	70.000 TL	85.000 TL	275.000 TL
Genel Yönetim Giderleri						
TOPLAM						725.000 TL

7. İZLEME VE DEĞERLENDİRME

Okulumuz stratejik planı izleme ve değerlendirme çalışmalarında 5 yıllık stratejik planın izlenmesi ve 1 yıllık gelişim planının izlenmesi olarak ikili bir ayrıma gidilecektir.

Stratejik planın izlenmesinde 6 aylık dönemlerde izleme yapılacak denetim birimleri il ve ilçe milli eğitim müdürlüğü ve bakanlık denetim ve kontrollerine hazır halde bulundurulacaktır.

Yıllık planın uygulanmasında yürütme ekipleri ve eylem sorumlularıyla aylık ilerleme toplantıları yapılacaktır. Bu toplantılarda birimlerden gelen raporların stratejik planda yer alan amaç ve hedeflerle ne derece örtüştüğü incelenecektir.

Tablo 39: İzleme ve Değerlendirme Şablonu

2024-2025 Eğitim Öğretim Yılı Stratejik Plan İzleme ve Değerlendirme Tablosu					
A1					
H1.1					
Hedef 1.1 Performansı					
Sorumlu Birim					
Performans Göstergesi	Hedef Etkisi (%)	Plan Dönemi Başlangıç Değeri	İzleme Dönemindeki Yıl Sonu Hedeflenen Değer	İzleme Dönemindeki Gerçekleşme Değeri	Performans (%)
PG 1.1.1					
PG 1.1.2					
Hedefe İlişkin Değerlendirmeler					

8. Tablo/Şekil/Grafikler/Ekler

TABLolar

- Tablo1. Strateji Geliştirme Kurulu ve Stratejik Plan Ekibi Tablosu
Tablo2. Mevzuat Analizi Tablosu
Tablo3. Üst Politika Belgeleri Tablosu
Tablo4. Faaliyet Alanları ile Ürün ve Hizmetler
Tablo5. Sarıyer Gümüşdere İlkokulu Müdürlüğü Paydaş Listesi
- Tablo5-1 Paydaş Önceliklendirme Matrisi
- Tablo5-2 Yararlanıcı Ürün/Hizmet Matrisi
Tablo6. GÜMÜŞDERE İLKOKULU TEŞKİLAT ŞEMASI
Tablo7. Öğrenci Sayıları
Tablo8. Öğrenci Devam-Devamsızlık Bilgileri
Tablo9. Çalışanların Görev Dağılımı
Tablo10. 2024 Yılı Mevcut Yönetici Sayısı
Tablo11. 2024 Yılı İtibari İle Kurum Yöneticilerinin Eğitim Durumu
Tablo12. 2024 Yılı İtibari İle Kurum Yöneticilerinin Yaş Dağılımı
Tablo13. 2024 Yılı İtibari İle Kurumdaki Mevcut Kadrolu Öğretmen Sayısı
Tablo14. 2024 Yılı İtibari İle Öğretmenlerin Eğitim Durumu
Tablo15. 2024 Yılı İtibari İle Kurumdaki Mevcut Ücretli Öğretmen Sayısı
Tablo16. 2024 Yılı İtibari İle Öğretmenlerin Hizmet Süresi
Tablo17. 2024 Yılı İtibari İle Kurumdaki Toplam Öğretmen Sayısı
Tablo18. 2024 Yılı İtibari İle Öğretmenlerin Yaş Dağılımı
Tablo19. İdari Personelin 2020 Yılı İtibari İle Katıldığı Hizmet İçi Programları
Tablo20. Öğretmenlerin 2020 Yılı İtibari İle Katıldığı Hizmet İçi Programları Sayısı
Tablo21. Okul/kurum Rehberlik Hizmetleri

- Tablo22. Teknolojik Araç-Gereç Durumu
Tablo23. Fiziki Mekân Durumu
Tablo24. Kaynak Tablosu
Tablo25. Harcama Kalemler
Tablo26. Gelir-Gider Tablosu
Tablo27. 2024 Mart Ayı Karşılaştırmalı Öğretmen/Öğrenci Durumu
Tablo28. Öğrenci Sayısına İlişkin Bilgiler
Tablo29. Yıllara Göre Sınıf Mevcutları ve Öğretmen Başına Düşen Öğrenci Sayısı
Tablo30. PESTLE Analizi Tablosu
Tablo 31. Tespit ve İhtiyaçları Belirlenmesi
Tablo 32. Amaç, Hedef, Gösterge ve Stratejilere İlişkin Kart Şablonu
Tablo 33. Amaç, Hedef, Gösterge ve Stratejilere İlişkin Kart Şablonu
Tablo 34. Amaç, Hedef, Gösterge ve Stratejilere İlişkin Kart Şablonu
Tablo 35. Amaç, Hedef, Gösterge ve Stratejilere İlişkin Kart Şablonu
Tablo 36. Amaç, Hedef, Gösterge ve Stratejilere İlişkin Kart Şablonu
Tablo 37. Amaç, Hedef, Gösterge ve Stratejilere İlişkin Kart Şablonu

Tablo 38. Tahmini Maliyet Tablosu
Tablo 39: İzleme ve Değerlendirme Şablonu

GRAFİKLER

- Grafik 1:İç Paydaş Analizi Anketi/Öğretmen
Grafik 2:İç Paydaş Analizi Anketi/Öğrenci
Grafik 3:İç Paydaş Analizi Anketi/Veli
Grafik 4: Kurum Kültürü Değerlendirme Anketi Genel Memnuniyet Oranları